

Communiqué de presse : Charlotte Ngo réélue présidente d'ONCORIF

L'Assemblée Générale d'ONCORIF, le réseau régional de Cancérologie Île-de-France, s'est tenue le 14 mai.

Pour la première fois, l'Assemblée Générale se réunissait sous les nouveaux statuts du réseau votés le 22 novembre 2018. La mise en place de collèges issus des structures concernées par la cancérologie permet une meilleure représentativité des professionnels et une action encore plus proche du terrain.

L'Assemblée a entendu le rapport moral de la présidente, le Dr Charlotte Ngo, qui a rappelé qu'après une première restructuration du réseau pour répondre au cahier des charges de l'INCa, ONCORIF poursuivait sur sa lancée et continuait sa réorganisation avec notamment l'arrivée de trois nouveaux chefs de projet.

Le bilan 2018

Elle a également souligné pour ONCORIF une année 2018 riche en projets et en réalisations :

- Des bilans cartographiés ont permis de mettre en évidence la diversité des fonctionnements des différentes structures en charge du cancer dans la région et confirmer ainsi le rôle essentiel de support et de coordination d'ONCORIF.
- Concernant les Centres de Coordination en Cancérologie (3C), une boîte à outils a été créée et mise à leur disposition sur le site d'ONCORIF. Des journées d'échanges et de partage ont également été mises en place.

- Le déploiement du Dossier Communicant en Cancérologie (DCC) se poursuit même s'il a pris un peu de retard.
- Le site d'ONCORIF devient de plus en plus incontournable pour les professionnels franciliens de la cancérologie avec notamment : des actualités régulières ; un portail dédié à la coordination de la prise en charge des Adolescents Jeunes Adultes (AJA) en Île-de-France ; la mise à disposition de fiches pour les professionnels de santé et pour les patients sur les anticancéreux oraux.
- Participation au groupe de travail INCa sur la définition d'indicateurs qualité de prise en charge pour le cancer du sein.

Les perspectives 2019

2019 est une année de renouveau et ONCORIF va poursuivre ses missions de coordination, d'échange, d'appui et de formation conformément aux missions définies par l'INCa. Outre le renforcement de l'équipe, le travail autour du DCC et des 3C va se poursuivre. Les collaborations autour de la prise en charge des AJA se renforcent avec notamment l'organisation de formations. D'autres formations autour de l'oncofertilité et l'oncosexualité sont également prévues. Un travail de coordination régional de l'oncogériatrie a également débuté et devrait se concrétiser. ONCORIF souhaite enfin s'impliquer davantage dans la recherche clinique.

Le nouveau bureau

A l'issue de l'Assemblée Générale, les nouveaux membres du Bureau d'ONCORIF ont été élus :

- **Présidente** : **Docteur Charlotte NGO**, Maître de Conférence des Universités et Praticien Hospitalier, Hôpital Européen Georges-Pompidou ;
- **Secrétaire** : **Madame Helena KISLER-ELKOUBY**, Déléguée Générale, FHP (Fédération de l'Hospitalisation Privée)

Île de France ;

- **Trésorière : Madame Solenne BARAT-CLERC**, Directrice du pôle Neurosciences au GHU Paris Psychiatrie & Neurosciences ;
- **Vice-Présidente : Professeur Elena PAILLAUD LAURENT PUIG**, Professeur des Universités et Praticien Hospitalier, Hôpital Européen Georges Pompidou ;
- **Vice-Présidente : Madame Stéphanie FORTE**, Directrice des Affaires Médicales et Coopérations, Hôpital Foch.

**Contact presse : Sandra Lefèvre – Directrice –
contact@oncorif.fr**

[CP ONCORIF - Charlotte Ngo réélue présidente d'ONCORIF \(3506 téléchargements \)](#)

Présentation d'ONCORIF en vidéo !

Notre rôle ? Nos missions ? Découvrez ou redécouvrez votre réseau régional grâce à notre vidéo de présentation !

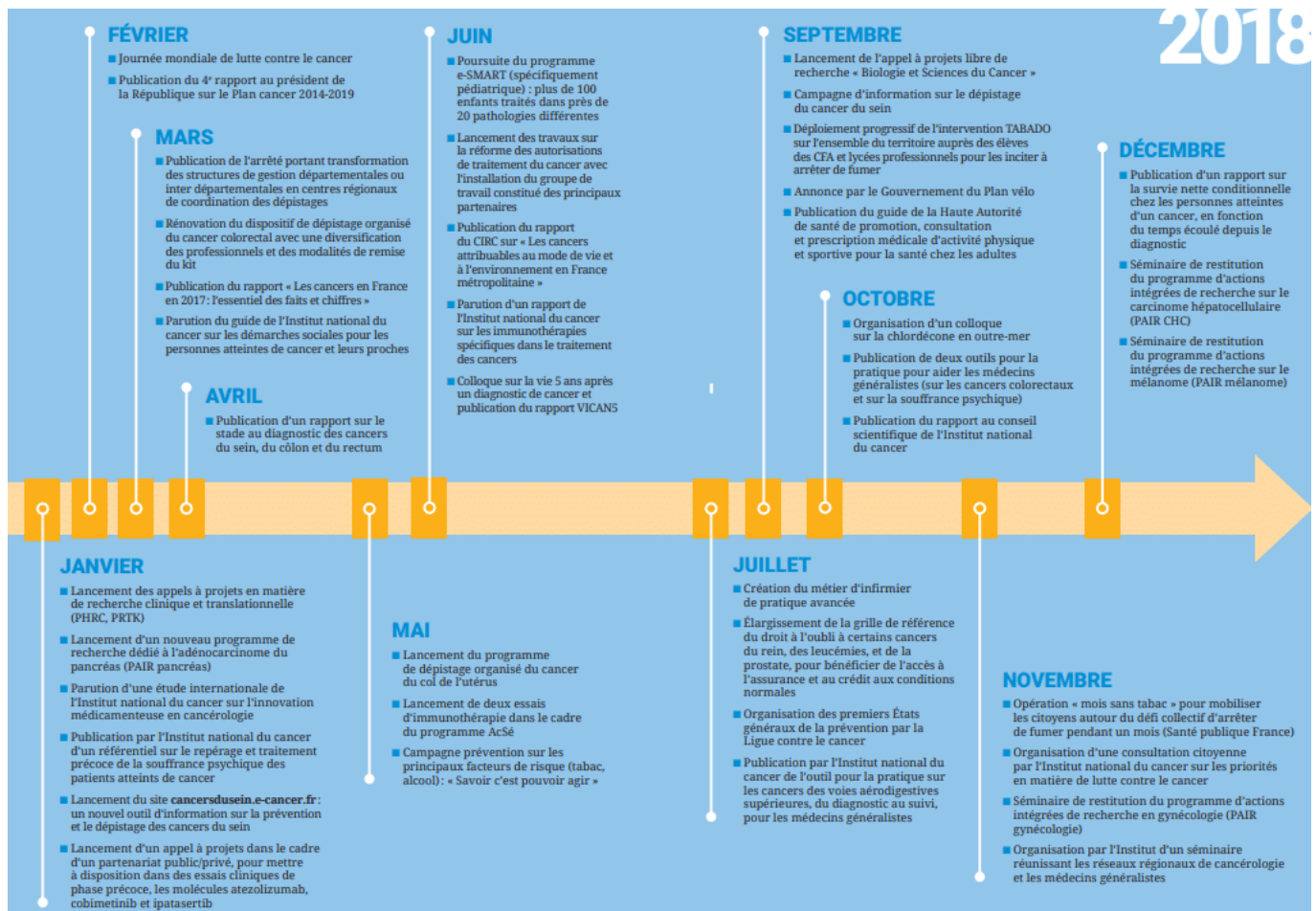
Prise en charge des Adolescents et Jeunes Adultes en Île-de-France : lancement d'un portail dédié

Chaque année, près de 1700 nouveaux cas de cancer sont diagnostiqués chez les 15-24 ans. Pouvant être aussi bien touchés par des tumeurs de type « pédiatrique » ou « adulte », la pathologie de ces patients est très particulière. Le dernier Plan cancer a souligné la nécessité d'une prise en charge spécifique aux AJA avec une approche médicale centrée sur la pathologie, mais aussi plus globale, pluridisciplinaire, adaptée aux particularités de cette tranche d'âge, en prenant en compte les modifications et maturations physiologiques, physiques, affectives et psychosociales, caractéristiques de cette étape de la vie.

Cette nécessité étant parfois mal connue, il a été décidé de travailler avec l'ARS et les structures AJA d'Île-de-France pour créer [un portail AJA](#) présentant tous les acteurs franciliens impliqués dans cette prise en charge adaptée. Cette première version sera régulièrement mise à jour. N'hésitez pas à nous faire part de vos remarques et suggestions depuis [notre formulaire de contact](#).

Sélection des réalisations 2018

En complément du [5^e rapport rapport au président de la République](#), l'INCa vient de diffuser une sélection des réalisations 2018 concernant le Plan cancer 2014-2019.



Source : [INCa](#)

Participez à la première

Cancer Pride

La Cancer Pride est plus grand rassemblement français d'acteurs de la lutte contre le cancer : un événement qui célèbre, auprès d'un large public, les patients et soignants qui vivent la maladie au quotidien, et ceux qui œuvrent pour faire progresser les enjeux sociaux liés à tous les cancers, à tous les âges.

Rendez-vous le 13 avril 2019, Place de la République à Paris pour la première édition de la Cancer Pride dès 12h !

Le programme

- De 13h à 14h : une grande marche citoyenne réunissant celles et ceux qui se sentent concernés par la maladie, dans les rues de Paris avec des banderoles, de la musique et de la danse. L'occasion pour tous ceux qui le souhaitent de s'exprimer, ensemble et en public, et de partager sans tabou leur histoire avec la maladie.
- De 14h à 20h : un village d'activités où plus de 50 organisations partenaires, réunies sur 18 stands thématiques, présenteront et feront participer les passants à leurs solutions sur les sujets de prévention, dépistage, place des aidants, bien-être, recherche citoyenne...

La Cancer Pride est un événement organisé par makesense, en partenariat avec la Ligue contre le cancer, l'Institut Curie, l'AP-HP et l'association CanChange, et avec le soutien institutionnel de l'INCa et d'Unicancer.

Plus d'infos sur : <https://cancerpride.org/>

RiFhoPoche : tout le RIFHOP dans votre poche

RIFHOP, le Réseau d'Île-de-France d'Hématologie Oncologie Pédiatrique, est le lien entre toutes les personnes impliquées dans les prises en charge des enfants et des adolescents traités en hématologie ou en oncologie dans la région.

Ce réseau agit au niveau des enfants et des familles en favorisant la prise en charge globale, la qualité et la sécurité des soins, en coordonnant le parcours de soins du diagnostic jusqu'à la fin du traitement. Il agit également au niveau des équipes en développant la qualité des soins et l'harmonisation des pratiques, en facilitant la coordination interprofessionnelle.

Afin de faciliter la diffusion de l'information et l'utilisation des outils, le réseau a développé une application pour smartphones, utilisable sur le terrain et en toutes circonstances (hors connexion internet).

L'application se décline pour deux profils :

- **Pour les professionnels de santé**, accès : aux fiches de recommandations RIFHOP ; aux outils d'aide à la décision (échelle de la douleur...) ; à l'annuaire partagé ; aux actualités du réseau...
- **Pour les patients, leurs parents et les aidants**, accès : à une information de qualité sur la maladie, les symptômes, les traitements et leurs effets secondaires ; à des fiches d'hygiène de vie à domicile...

L'application est disponible pour [iOS](#) et [Android](#).

Mars bleu : tous contre le cancer colorectal !

Parce que les cancers colorectaux représentent le 3^e cancer chez l'homme et le 2^e chez la femme, que 9 sur 10 peuvent être guéris si détectés précocement, Mars est le mois de la promotion du dépistage contre ce type de cancer.

Voici les premiers événements programmés pour ce mois de mobilisation :

- [Gustave Roussy cancer campus](#) collecte des fonds pour aider ses chercheurs à déployer une médecine personnalisée contre le cancer colorectal métastatique ;
- La Ligue contre le cancer a décidé de briser les tabous en lançant [sa campagne #ParlonsFesses](#) et lancé [un site internet dédié à cet événement](#) ;
- Le 6 mars, [une journée de sensibilisation est organisée par la ville de Montreuil \(93\)](#) ;
- Le 7 mars, [une journée de dépistage et de sensibilisation à l'hôpital Saint-Antoine \(75\)](#) ;
- ...

Cette liste sera complétée au fur et à mesure.

Pour en savoir plus sur Mars bleu et le cancer colorectal :
[Santé magazine](#)

La nouvelle d'information d'ONCORIF vient de sortir !

Le cinquième numéro de notre lettre d'information vient d'être envoyé à tous les abonnés.

Si vous n'êtes pas déjà inscrits, [n'hésitez plus !](#)

Pour consulter la lettre en ligne :



Formation « Prendre soin d'un adolescent ou d'un jeune adulte atteint de cancer et de ses proches »

Chaque année, près de 1700 nouveaux cas de cancers sont diagnostiqués chez les 15-24 ans. La pathologie de ces patients est très particulière puisqu'ils peuvent être touchés par des tumeurs de type « pédiatrique » ou de type « adulte ». De plus, certaines tumeurs ont leur pic d'incidence à cet âge.

FORMATION
de l'École des Sciences du Cancer - Gustave Roussy
Adolescents / Jeunes Adultes

" Prendre soin d'un adolescent ou d'un jeune adulte atteint de cancer et de ses proches "



Jeudi 28 mars 2019 et **Vend**redi 29 mars 2019
Bâtiment de Médecine Multisite - Gustave Roussy

Partenaires
Médical, Paramédical et Biologie

Organisateurs de la formation
Service de Médecine Multisite - Centre de Recherche
Gustave Roussy - Villejuif

Co-organisateur
Association Française
des Pédiatres Oncologues

Co-organisateur
Association Française
des Pédiatres Oncologues

GUSTAVE ROUSSY

Le dernier Plan cancer a souligné la nécessité d'une prise en charge spécifique avec une approche médicale centrée sur la pathologie mais aussi plus globale et pluridisciplinaire adaptée aux particularités de cette population.

C'est dans ce cadre que la formation nationale AJA de l'École des Sciences du Cancer organisée à Gustave Roussy campus cancer aura lieu les jeudi 28 et vendredi 29 mars.

[Télécharger le programme](#) (pdf – 69 Ko)

Pour vous inscrire, c'est par ici : <https://formation.gustaveroussy.fr/shop/formation-adolescents-jeunes-adultes> (ne pas utiliser Internet Explorer)

A noter qu'ONCORIF est actuellement en train de finaliser un portail spécifiquement dédié aux AJA et à leur prise en charge.

Réseaux de santé territoriaux : les cartes sont à jour !

Les cartes des réseaux de santé territoriaux franciliens viennent d'être mises à jour.

Ces réseaux ont pour objet de favoriser l'accès aux soins, la coordination, la continuité ou l'interdisciplinarité des prises en charge. Ils assurent une prise en charge adaptée aux besoins de la personne tant sur le plan de l'éducation à la santé, de la prévention, du diagnostic que des soins. Inscrits dans la loi depuis 2002, les réseaux constituent également l'un des principaux dispositifs de coordination des acteurs (sanitaire, médico-social et social) intervenant sur le parcours des patients.

Retrouvez les dernières versions sur [notre page Les annuaires](#).

Les Soins Oncologiques de Support : c'est reparti pour un tour !

L'AFSOS et Amgen ont décidé d'organiser conjointement pour la 2^{ème} année consécutive une journée pour découvrir les soins oncologiques de support.

La prise en charge d'un cancer ne s'arrête pas au traitement de la seule maladie. Traduit de l'anglais « supportive care », les « soins de support » sont définis comme l'ensemble des soins et soutiens nécessaires aux personnes malades tout au long de la maladie.

Leur but est d'améliorer la qualité de vie des personnes malades parce que vaincre la maladie passe également par faire attention à son corps, à ses envies...

Le défi des soins de support : bénéficier des meilleures conditions de vie possibles quelle que soit l'issue

Des professionnels de l'oncologie et des soins de support sillonnent la France pour répondre aux questions et apporter de précieux conseils pour la prise en charge des patients.

Du 12 février au 20 juin un minibus viendra à la rencontre des patients dans une cinquantaine d'établissements de santé de France pour apporter de l'information pendant une journée.

Une opportunité également pour les établissements partenaires de promouvoir et de valoriser leur offre en soins de support, sous la forme d'ateliers découverte (socio-esthétique, activité physique adaptée, nutrition et gestion de la fatigue).

Voici les rendez-vous en Île-de-France :

- 9 avril à l'Institut Curie, site René Huguenin – Saint-Cloud (92)
- 10 avril au CH de Versailles – Versailles (78)
- 11 avril à la Pitié Salpêtrière AHP – Paris (75)
- 15 avril au CH de Bligny – Marcoussis (91)
- 16 avril à l'Institut Gustave Roussy – Villejuif (94)
- 17 avril au Centre Hospitalier Intercommunal de Créteil – Créteil (94)
- 18 avril à l'Hôpital Avicenne – Bobigny (93)

- 6 juin à l'Hôpital privé Ouest Parisien – Trappes (78)
- 7 juin à l'hôpital européen Georges Pompidou – Paris (75)
- 12 juin à l'hôpital Henri Mondor, APHP – Créteil (94)
- 13 juin au GH Sud Francilien – Corbeil Essonnes (91)
- 14 juin à l'Hôpital Foch – Suresnes (92)
- 17 juin à l'hôpital Tenon, APHP – Paris (75)
- 18 juin à l'hôpital René Dubos – Pontoise (95)
- 19 juin à l'Institut Curie – Paris (75)
- 20 juin Clinique de l'Estrée – Stains (93)

Source : [AFSOS](#)

Hôpital Saint-Antoine : création d'un nouveau Pôle Sport & Cancer en Hématologie

La pratique régulière d'une activité physique soutenue aide à combattre les effets indésirables des traitements tant physiques que psychologiques, améliore la qualité de vie des patients et est associé à une diminution du risque de récurrence des principaux cancers.

Afin d'intégrer cette thérapeutique non médicamenteuse dans les parcours de soin en cancérologie, l'hôpital Saint-Antoine vient d'annoncer la création d'un Pôle Sport & Cancer pour permettre aux patients de pratiquer un programme de thérapie sportive personnalisé au sein même de l'hôpital, dès le début

de leurs traitements.

[Pour en savoir plus sur ce Pôle Sport & Cancer](#)