



**13<sup>E</sup> CNRC**

Jeudi 9 & vendredi 10 novembre 2023 | Les Salons de l'Aveyron, Paris

# Recensement des ressources en oncogériatrie en Ile de France :

Résultats d'une enquête qualitative et d'une enquête quantitative  
auprès des UCOG et des 3C  
menées par le DSRC ONCORIF

*Pascale GENDRON - ONCORIF*

# RECENSEMENT DES RESSOURCES EN ONCOGERIATRIE EN IdF

## Le contexte

### La stratégie décennale feuille de route 2021-2025



- III.3 Garantir des **parcours fluides, en proximité et en recours**  
IV.3 : Lutter contre les inégalités par une approche pragmatique et **adaptée aux différentes populations**



### Les nouveaux décrets en cancérologie



- ✓ **Art. D. 6124-131-4.**
- **Proposer un traitement** adapté aux patients âgés à risque ou en perte d'autonomie atteints de cancer.
- Avoir une organisation pour **repérer la fragilité chez ces patients âgés**, de les **accompagner**, s'il y a lieu, aux fins d'une **évaluation gériatrique et d'un suivi gériatrique** au sein de l'établissement ou vers l'offre de soins correspondante en milieu hospitalier ou en médecine de ville.



### Feuille de route cancer régionale 2022-2025

#### Chap 3: s'assurer que les progrès bénéficient à tous:

**1/ renforcer la prise en compte des spécificités des populations : personnes âgées, adolescents, jeunes adultes, enfants, personnes en situation de précarité**

➤ Identifier l'**offre oncogériatrique** sur le territoire et assurer la **coopération** entre les différents acteurs

➤ Améliorer le **repérage des fragilités** des personnes âgées cancéreuses y compris en **EPHAD**

➤ Améliorer l'accès aux **soins de supports** et aux **soins palliatifs à domicile**

➤ Accompagner **les aidants**

**Acteurs :** ONCORIF UCOG, ES, PS, AR



Le PSR3

# RECENSEMENT DES RESSOURCES EN ONCOGERIATRIE EN IdF

## Le contexte



### Données démographiques \*

En 2022, l'Île-de-France comptait :

- 12,3 millions d'habitants, soit **18 % de la population Française**.
- **1,9 million de Franciliens de plus de 65 ans** (soit 15 % de la population) à ce jour mais 2,3 millions projeté à 2030
- Le nombre de **Franciliens de plus de 85 ans** va quant à lui **doubler d'ici à 2040**.
- Les cancers, en particulier, représentent 25 % des décès chez les Franciliens et 20 % chez les Franciliennes.

**Un peu moins de 30 % de ces décès surviennent avant 65 ans**

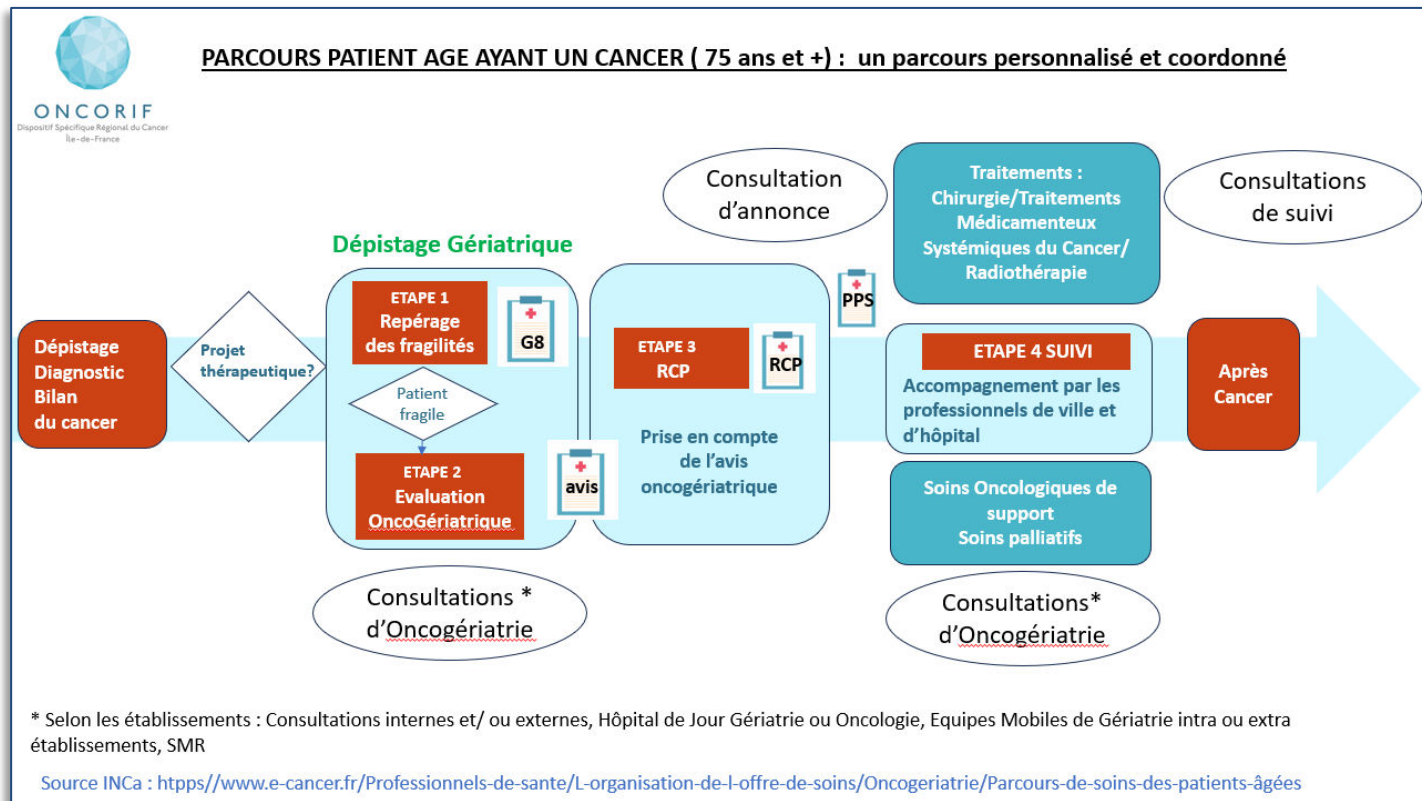
**L'évolution de la démographie des personnes âgées aura un impact majeur sur l'offre de soin et sur le secteur médico-social.**

\*PRS3 2023-2028 ARS IdF :

AXE 2 - Construire des **parcours de santé lisibles, fluides** et qui répondent aux besoins des patients

# RECENSEMENT DES RESSOURCES EN ONCOGERIATRIE EN IdF

L'enjeu : améliorer le parcours de soins de la personne âgée atteinte d'un cancer

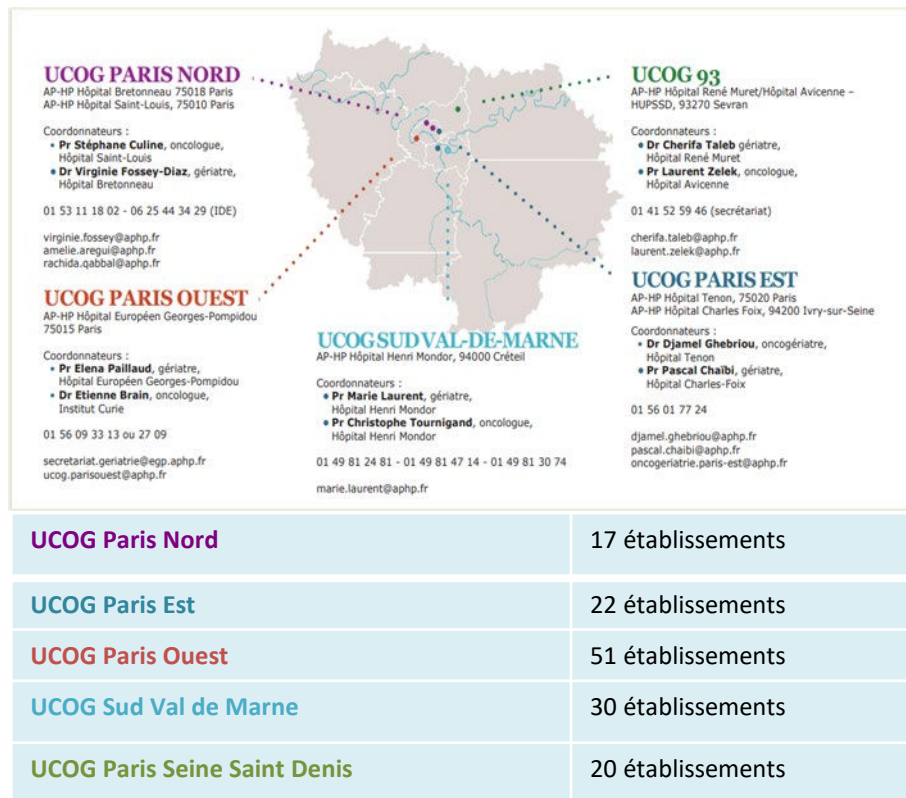
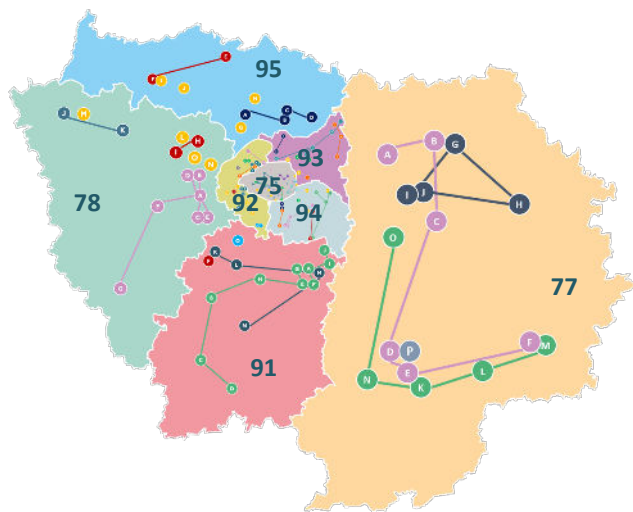


# RECENSEMENT DES RESSOURCES EN ONCOGERIATRIE EN IdF

## Les Forces Vives

141 établissements autorisés au traitement du cancer\*

50 3C et 8 ES sans 3C



\* janvier 2023

# RECENSEMENT DES RESSOURCES EN ONCOGERIATRIE EN IdF

## L'objectif

### Pourquoi?

- **Apporter une meilleure lisibilité et accessibilité de l'offre** de soins en oncogériatrie



### Comment?

Réalisation un **état de lieux des ressources en oncogériatrie** auprès :

- ✓ des 5 UCOG
- ✓ des 141 établissements autorisés au traitement du cancer en Ile de France

Cet état des lieux repose sur la réalisation de deux enquêtes :

- **Une enquête qualitative** : l'enquête de pratiques des UCOG
- **Une enquête quantitative** : l'enquête qualité régionale « état des lieux du parcours de soins en cancérologie »

# RECENSEMENT DES RESSOURCES EN ONCOGERIATRIE EN IdF

## La méthodologie



### PHASE 1 enquête qualitative mars à juillet 2022

- **entretiens semi directifs** auprès de 8 médecins au sein **des 5 UCOG** d'Ile de France dont au moins 1 coordinateur



### PHASE 2 enquête quantitative de janvier à avril 2023

- Envoi aux **coordinateurs 3C** d'un **questionnaire** couvrant 10 thématiques (45 questions) dont **6 questions spécifiques à l'oncogériatrie** :
  - ✓ Au sein de l'établissement, existe-t-il une organisation pour le repérage de la fragilité des patients âgés (>75 ans) atteints de cancer ?
  - ✓ Quel(s) professionnel(s) réalise(nt) le repérage des fragilités des patients âgés atteints de cancer ?
  - ✓ A l'issue du repérage, à qui est adressé le patient pour l'évaluation gériatrique approfondie?
  - ✓ La consultation d'évaluation gériatrique est-elle tracée dans le dossier médical ?
  - ✓ L'établissement a-t-il accès à une Unité de Coordination en Oncogériatrie (UCOG) ?
  - ✓ L'établissement peut-il demander à l'UCOG des sensibilisations / formations à l'oncogériatrie pour son personnel ?



identifier

- **L'organisation des UCOG** et leurs liens avec les **établissements rattachés**
- **Les freins** à la mise en œuvre des missions des UCOG
- **L'organisation des étapes de repérage et d'évaluation de la fragilité** au sein des établissements
- **Les leviers d'actions**

# RECENSEMENT DES RESSOURCES EN ONCOGERIATRIE EN IdF

## Les résultats de l'enquête qualitative

### Les constats

- Manque de connaissance complète des acteurs sur leur territoire
- Manque de liens entre les UCOG et les acteurs des établissements autorisés à traiter le cancer du secteur privé et ceux éloignés géographiquement de l'établissement porteur de l'UCOG



Une faible coopération UCOG/3C



Rapport de l'enquête de pratiques publié sur le site [www.oncorif.fr](http://www.oncorif.fr)

### Les freins/difficultés évoqués

- Nombre important d'établissements par UCOG
- Disparité dans la répartition
- Plusieurs UCOG intervenant au sein d'un même département
- Plusieurs UCOG pour un même 3C
- UCOG effecteurs de soins



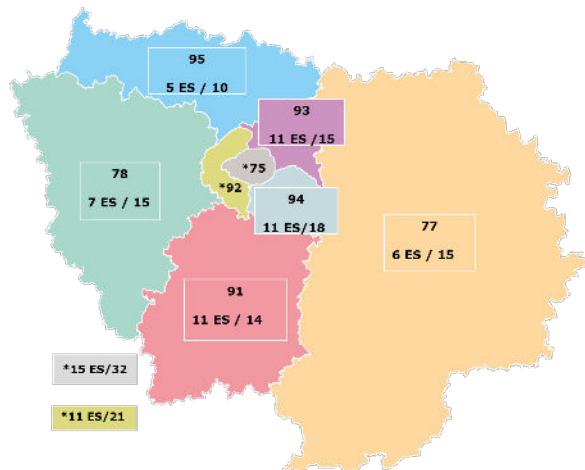
# RECENSEMENT DES RESSOURCES EN ONCOGERIATRIE EN IdF

## Les résultats de l'enquête quantitative

### Implication des acteurs de la région

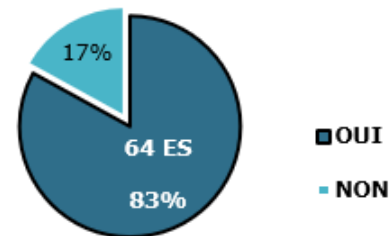


- Taux de réponses : **55% (77 répondants)**
- bonne représentativité de chaque département



### FOCUS ONCOGERIATRIE

- ✓ Au sein de l'établissement, existe-t-il une organisation pour le repérage de la fragilité des patients âgés (>75 ans) atteints de cancer ?



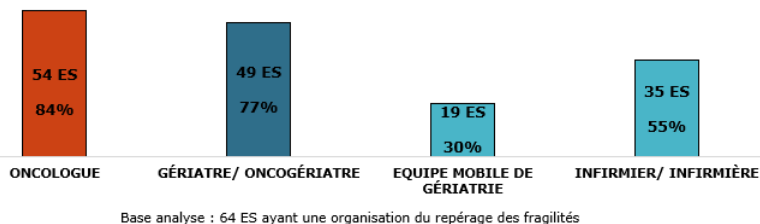
Base analyse : 77 ES

Graphique 1 : organisation du repérage des fragilités du sujet âgé (n= 77)

# RECENSEMENT DES RESSOURCES EN ONCOGÉRIATRIE EN IdF

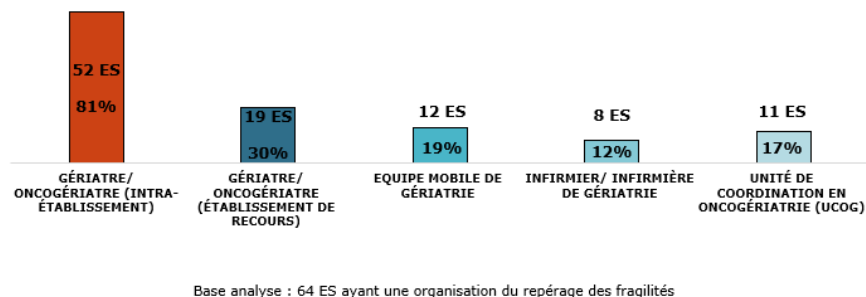
## Les résultats de l'enquête quantitative

- ✓ Quel(s) professionnel(s) réalise(nt) le repérage des fragilités des patients âgés atteints de cancer



Graphique 2 : professionnels réalisant le repérage des fragilités du sujet âgé (n = 64)

- ✓ A l'issue du repérage, à qui est adressé le patient pour l'évaluation gériatrique approfondie?



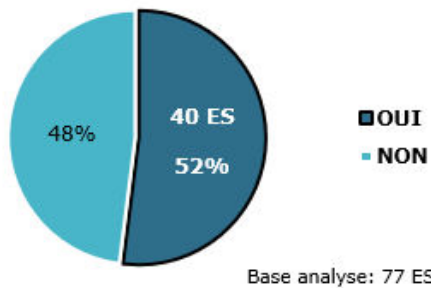
Graphique 3 : professionnels réalisant l'évaluation gériatrique approfondie (n=64)



Un parcours structuré s'appuyant sur des équipes pluridisciplinaires formées à l'oncogériatrie

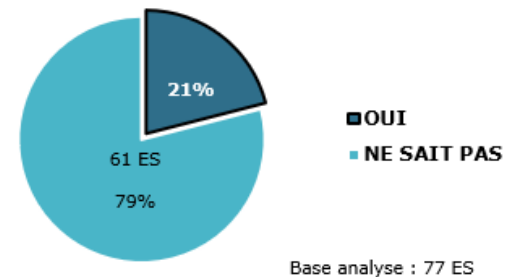
## Les résultats de l'enquête quantitative

- ✓ L'établissement a-t-il accès à une Unité de Coordination en oncogériatrie (UCOG) ?



Graphique 4 : accès à une UCOG (n=77)

- ✓ L'établissement peut-il demander à l'UCOG des sensibilisations / formations à l'oncogériatrie pour son personnel ?



Graphique 5 : demandes de sensibilisation/formation auprès de l'UCOG (n=77)



Une méconnaissance du rôle des UCOG

# RECENSEMENT DES RESSOURCES EN ONCOGERIATRIE EN IdF

## Les résultats de l'enquête quantitative

### Les constats

- Un parcours de soins en oncogériatrie organisé mais 13 établissements n'ont de ressources pour l'oncogériatrie et absence d'informations pour 63 établissements:
  - la question qui se pose : ont-ils des ressources?
- un défaut de connaissance des ressources existantes possibles pour des recours
- un défaut de connaissance du rôle des UCOG auprès des établissements ( notamment formation)



Rapport de l'enquête régionale publié sur le site [www.oncorif.fr](http://www.oncorif.fr)

### Action prioritaire

réaliser **une cartographie par département:**

- mettant en lisibilité les ressources en oncogériatrie
- et
- mettant en lien les acteurs



Afin de faciliter les adressages des patients vers une évaluation onco gériatrique

# RECENSEMENT DES RESSOURCES EN ONCOGERIATRIE EN IdF

## Perspectives d'ici fin 2023

### Croisement des résultats des enquêtes

✓ **Une cartographie par département\*** des établissements réalisant des évaluations onco-gériatriques avec l'UCOG de rattachement (1<sup>er</sup> projet avec liste non exhaustive avec les ES répondants à l'enquête)

✓ **Un annuaire** couplé à la cartographie

*\* Sur le modèle de la cartographie des 3C*

### Exploitation de documents disponibles\* et demandes de compléments d'informations

Préparation d'un **questionnaire** à envoyer par les UCOG auprès des 3C ciblés puis consolidation des questionnaires

*\* Avec l'appui des DAC dans certains départements*

### Fiche Contact Oncogériatrie

- **Nom de l'établissement**
- **Coordonnées pour les RV**
- **Référent(s) oncogéiatriques/IPA**
- **Modalités d'évaluation:**  
consultation interne, externe, HDJ ou EMG



# RECENSEMENT DES RESSOURCES EN ONCOGERIATRIE EN IdF

## L'exemple de la Seine Saint Denis en illustration

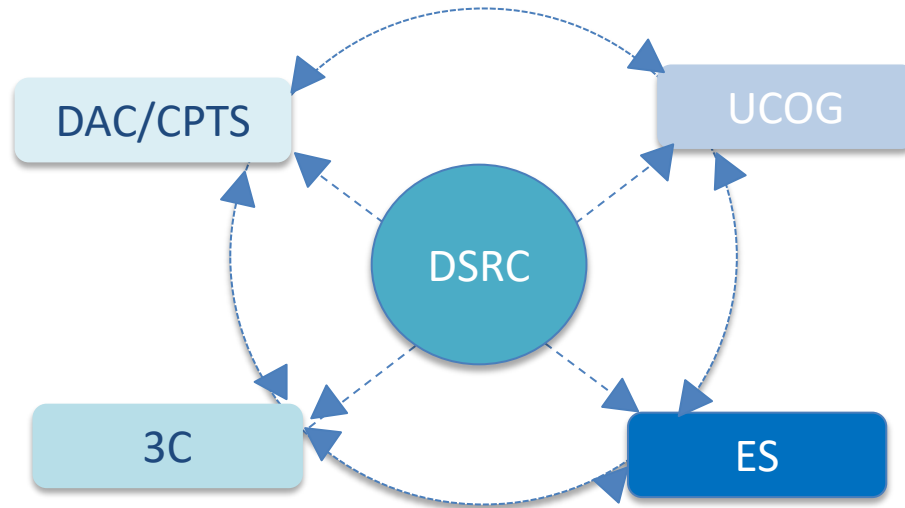


A venir  
en 2024.....

Cartographie  
régionale  
en ligne sur le site  
internet ONCORIF  
Page oncogériatrie

### Conclusion

- « **Faire tomber les murs** » entre les acteurs
- « **Aller vers** » pour favoriser le dialogue autour du parcours de soins en oncogériatrie



## CONTACTS ET REMERCIEMENTS



### **Equipe projet ONCORIF :**

Pascale GENDRON et Amelle FELLAH :

[p.gendron@oncorif.fr](mailto:p.gendron@oncorif.fr)

[a.fellah@oncorif.fr](mailto:a.fellah@oncorif.fr)

### **Un GRAND MERCI**

**aux membres du groupe de travail régional Oncogériatrie Ile-de-France,  
aux coordinateurs 3C  
et à tous les professionnels s'impliquant pour la réussite de ce projet**



**Merci  
de votre attention**