

Ce médicament peut interagir avec d'autres molécules.

N'oubliez pas de donner la liste complète des médicaments, même ceux vendus sans ordonnance, à base de plantes et les produits naturels à votre médecin.



Ne prenez pas de nouveaux médicaments sans informer votre médecin ou votre pharmacien.



Chlorambucil

CHLORAMINOPHENE®

À quoi sert ce médicament ?

Ce médicament est utilisé dans le traitement de certaines formes de leucémies, lymphomes et de neuropathies membraneuses avec syndrome néphrotiques idiopathiques

Il est prescrit par un médecin hospitalier spécialiste en néphrologie ou en hématologie.

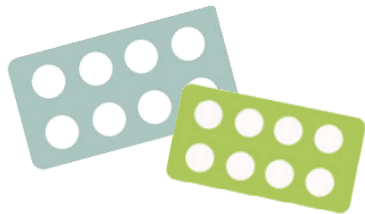
Il est disponible en pharmacie de ville.

Il s'agit de gélules blanches opaques.

Il est présenté par boîtes de 30, sous plaquettes thermoformées.

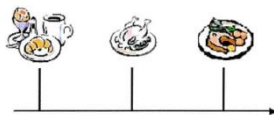
Il n'existe qu'un seul dosage:

- CHLORAMINOPHENE® 2 mg



Posologie Conseils de prise

Plan de prise



La dose recommandée de prendre la prise journalière **en une fois, le matin, à jeun.**

La posologie est strictement personnelle et vous sera indiquée par le médecin.



Conservez hors de portée des enfants.

A conserver à température ne dépassant pas 25°C pendant 18 mois.



Contactez rapidement votre médecin en cas de:

- Fièvre, ou signe infectieux
- Apparition de selles noires, de saignements de nez, et crachats comportant du sang
- Difficulté à respirer ou toux anormale

Chorambucil CHLORAMINOPHENE®

Quelques conseils



Les gélules ne doivent pas être ouvertes.



Faire pratiquer les bilans sanguins prescrits.



Pendant le traitement, il est important de boire davantage pour maintenir le bon fonctionnement du rein.



Se laver soigneusement les mains avant et après chaque manipulation du comprimé.



Ne pas jeter les emballages ni les comprimés dans votre poubelle. Rapportez-les à votre pharmacien.



N'arrêtez jamais votre traitement et ne modifiez jamais le rythme d'administration sans avis du prescripteur.



Si vous avez oublié de prendre vos gélules, ne pas prendre la dose manquée. Prenez la dose habituellement prescrite le jour suivant et notez cet oubli sur le carnet de suivi.



En cas de souillure des draps ou des vêtements (vomissements...), laver ce linge immédiatement et séparément, en machine à température élevée (60-90°C).



Il est conseillé aux hommes d'uriner en position assise pour éviter toute contamination accidentelle.



Ne pas prendre en cas de grossesse ou d'allaitement.

Principaux effets indésirables

	Diminution des globules blancs, signes d'infection	Limitez vos contacts avec les personnes malades. Lavez-vous souvent les mains. Faites pratiquer régulièrement des bilans sanguins. Prenez votre température avant chaque prise. Contactez le médecin en cas de signes infectieux : fièvre > 38°C, frissons ou sueurs, toux, brûlures urinaires.
	Diminution des plaquettes	Utilisez une brosse à dent souple. Evitez les anti-inflammatoires : aspirine, ibuprofène ... En cas de saignement important, contactez le médecin prescripteur
	Nausées et vomissements	Boire entre les repas. Evitez de manger des aliments frits, gras ou épicés. Mangez lentement et faites plusieurs petits repas légers. En cas de vomissements, rincez-vous la bouche à l'eau froide et attendez 1 à 2 h avant de manger. Si les symptômes persistent, parlez-en à votre médecin
	Éruptions cutanées	Utilisez un savon doux et un agent hydratant. Evitez les expositions au soleil. Informez votre médecin, des traitements médicaux peuvent vous soulager.
	Autre	Absence de menstruation chez la femme.

Si vous présentez des effets indésirables non mentionnés, veuillez en informer votre médecin ou pharmacien;