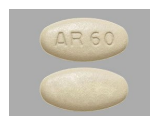


Qui peut prescrire ERLEADA® ? : Ce médicament doit être prescrit par un médecin spécialiste expérimenté dans le traitement du cancer de la prostate.

Où se procurer ERLEADA® : Disponible pharmacie de ville.

Formes/présentations :

- Boîte de 120 comprimés de couleur jaunâtre à vert grisâtre dosés à 60 mg (3522.25€ la boîte)



Comment prendre ERLEADA® ? : Votre posologie est strictement individuelle. Respecter la dose prescrite par votre médecin. La posologie recommandée est de **240 mg par jour, soit 4 comprimés de 60 mg.**



Les comprimés de ERLEADA® sont à avaler entiers, **en une prise par jour, avec un verre d'eau, de préférence à la même heure chaque jour, pendant ou en dehors du repas.**

Les comprimés ne doivent pas être écrasés, coupés ou croqués.



Se laver soigneusement les mains avant et après chaque manipulation de ERLEADA®.



En cas d'oubli : si vous avez oublié une prise de médicaments, **prenez la dose manquée dès que possible le jour même. La dose suivante sera prise à l'heure habituelle le lendemain.** Notez cet oubli dans le carnet de suivi.

Comment conserver ERLEADA® ? :

Conserver les comprimés dans son emballage d'origine et à l'abri de l'humidité.

Recommandations générales :




Parlez de **tous vos médicaments** (sans ordonnance, à base de plante, etc. ...) à votre médecin ou à votre pharmacien : il existe un risque d'interactions médicamenteuses. **Informez votre dentiste des risques de saignements**



Ne jamais arrêter le traitement ou modifier le rythme d'administration ; prévenir immédiatement votre médecin si vous êtes dans l'incapacité de continuer votre traitement.



Rapportez à votre pharmacie tous les comprimés endommagés ou inutilisés, ne les jetez pas dans la poubelle des ordures ménagères.

 **ERLEADA® est contre-indiqué pendant la grossesse ou l'allaitement.** Chez les patients ayant des rapports sexuels avec des femmes en âge de procréer, un préservatif doit être utilisé associé à une autre méthode de contraception hautement efficace pendant le traitement et pendant les 3 mois qui suivent la dernière prise.

Quels sont les effets secondaires de ERLEADA® ?

Ne soyez pas inquiet à la lecture de ces effets, il est possible que vous n'en éprouviez aucun

Effets secondaires	Prévention	Que Faire ?
Modifications du bilan biologique à type d' hypo-thyroïdie , d' hypercholes-térolémie et d' hypertri-glycéridémie	Un bilan doit être effectué régulièrement et les résultats communiqués à votre médecin	L'apparition de l'un de ces signes pourra nécessiter une adaptation de doses.
Chutes et fractures	Une évaluation de votre risque de chute et de fracture sera faite avant et pendant la durée du traitement. La prescription d'agents protecteurs des os pourra être envisagée. Limitez les activités physiques à risques.	
Arthralgies	Assurez-vous d'avoir une literie adaptée, buvez régulièrement, privilégiez les exercices légers et évitez les gestes répétitifs.	La chaleur (serviette chaude) peut vous apporter un soulagement local temporaire. Utilisez un antalgique (paracétamol) et consultez votre médecin traitant.
Fatigue	Respectez des temps de repos dans la journée et soyez à l'écoute de votre corps.	Pratiquez une activité physique adaptée et régulière Si la fatigue persiste, parlez en à votre médecin
Eruptions cutanées	Utilisez un savon doux sans alcool et une crème hydratante. Évitez les expositions au soleil.	Informez votre médecin, des traitements médicaux peuvent vous soulager.

Malgré le soin apporté à la rédaction de cette fiche, une erreur a pu s'y glisser et ne pourra pas être imputée aux auteurs. Merci de nous en informer par mail : 3c@ch-saintonge.fr