

LONSURF® (Trifluridine/Tipiracil)

PRESCRIPTION ET DELIVRANCE

Ce médicament est prescrit et renouvelé par votre **médecin hospitalier spécialiste en cancérologie**.



Il est disponible dans les **pharmacies de ville**.



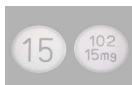
Lorsque vous quittez votre domicile, pensez à prendre vos ordonnances. Pour un meilleur suivi, faites activer votre dossier pharmaceutique auprès de votre pharmacien.



Ne jetez pas les boîtes entamées ni les comprimés restants dans votre poubelle. Merci de les rapporter à votre pharmacien.

Votre pharmacien peut vous aider dans la prise de votre traitement, veuillez lui rapporter vos boîtes et comprimés non utilisés lors du renouvellement suivant.

PRESENTATIONS ET CONSERVATION



Boîtes de 20 comprimés dosés à 15mg/6.14 mg (495€)
ou de 60 comprimés dosés à 15mg/6.14 mg (1485 €).



Boîtes de 20 comprimés dosés à 20mg/8.19 mg (660€)
ou de 60 comprimés dosés à 20mg/8.19 mg (1980 €).



Conservez ce médicament à une **température inférieure à 25°C**, à l'abri de la lumière et de l'humidité.
Gardez-le hors de la portée et de la vue des enfants.

MODE D'EMPLOI

La dose est strictement personnelle et peut être modifiée au cours du traitement par votre médecin spécialiste. L'administration se fait habituellement en 2 prises, matin et soir :



- Du 1^{er} au 5^{ème} jour : prise des comprimés
- Le 6^{ème} et 7^{ème} jour : **pas de prise** de LONSURF®
- Du 8^{ème} au 12^{ème} jour : prise des comprimés
- Du 13^{ème} au 28^{ème} jour : **pas de prise** de LONSURF®
- Puis recommencer au 1er jour

Le bon suivi du mode d'emploi est nécessaire à l'efficacité de votre traitement.



Les comprimés de LONSURF® sont à avaler avec un grand verre d'eau, dans l'heure qui suit le petit déjeuner et le dîner. Essayez de respecter 12h entre chaque prise (la prise peut être décalée de 1 à 2 heures).



Les comprimés ne doivent être ni écrasés, ni coupés ou croqués.

INTERACTIONS MEDICAMENTEUSES



Ce médicament peut interagir avec d'autres médicaments, plantes ou tisanes.


N'hésitez pas à préciser à votre médecin, les médicaments, plantes ou tisanes (avec ou sans ordonnance) que vous prenez ou que vous souhaitez prendre.



En cas de doute, demandez conseil à votre pharmacien.

Ne soyez pas inquiet à la lecture de ces effets, il est possible que vous n'en éprouviez aucun.

EFFETS INDESIRABLES	PREVENTION	CONDUITE A TENIR
Nausées et vomissements	Mangez lentement et faites plusieurs petits repas légers. Evitez si possible les aliments gras, frits et épicés. Buvez plutôt entre les repas.	Prenez les médicaments prescrits contre les nausées et vomissements en respectant les doses. Prévenez votre médecin dès les premiers signes persistants (à partir de deux vomissements par jour).
Signes d'infection : toux, fièvre, frisson, maux de gorge, brûlures urinaires	Limitez, si possible, les contacts avec les personnes ayant une infection contagieuse. Lavez-vous souvent les mains. Désinfectez soigneusement toute plaie. Faites pratiquer les bilans sanguins prescrits par votre médecin.	En cas de fièvre supérieure à 38°C, prévenez votre médecin qui pourra vous prescrire des antibiotiques.

EFFETS INDESIRABLES	PREVENTION	CONDUITE A TENIR
Inflammation de la bouche	Les aliments acides, épicés et irritants ne sont pas conseillés. Utilisez plutôt une brosse à dents souple, un dentifrice doux (sans menthol) et un bain de bouche sans alcool.	En cas d'apparition de douleurs diffuses dans la bouche ou de brûlure : contactez votre médecin.
Diarrhée	Si c'est un effet qui arrive souvent : évitez le café, les boissons glacées, le lait, les fruits et légumes crus, les céréales, le pain complet et l'alcool.	Suivez la prescription médicale contre la diarrhée. Buvez si possible 2 litres par jour (eau, thé, tisanes, bouillons, boissons gazeuses) et privilégiez les féculents (riz, pâtes...), les carottes cuites et les bananes. Prévenez votre médecin dès les premiers signes persistants (plus de 3 diarrhées par jour).
Perte d'appétit	Prenez plusieurs petites collations par jour (aliments que vous aimez), mangez lentement, buvez beaucoup.	Privilégiez les aliments à fort pouvoir calorique : ajouter du beurre, de l'huile, de la crème fraîche, du fromage râpé, du miel.... Demandez les conseils d'une diététicienne. En cas de perte de poids, parlez-en avec votre médecin.
Fatigue	Il est normal d'être fatigué au cours du traitement. Veillez à avoir une bonne hygiène de vie (manger et boire sainement). Respectez des temps de repos dans la journée, mais essayez de conserver une activité même modérée.	Soyez à l'écoute de votre corps. Prudence en cas de conduite de véhicules. En cas de fatigue persistante inhabituelle, informez votre médecin.
Picotement, gonflement, rougeur voire douleur de la paume des mains et de la plante des pieds	Limitez le soleil et l'eau trop chaude. Les vêtements et les chaussures trop serrés ne sont pas conseillés. Si possible, évitez les travaux irritants pour les mains et l'utilisation des pansements adhésifs. Utilisez plutôt un savon doux sans parfum. La station debout et les marches prolongées ne sont pas conseillées. Une consultation chez un pédicure pourrait être utile avant et après le traitement.	Il s'agit d'un syndrome mains-pieds. Trempez les mains et les pieds dans l'eau fraîche, puis séchez sans frotter. Appliquez des crèmes hydratantes sur les zones atteintes : consulter votre médecin.
Si vous avez des problèmes au niveau du foie ou des reins, il est nécessaire d'avertir votre médecin avant la prise. Une perte de cheveux peut survenir pendant le traitement, n'hésitez pas à en parler avec votre médecin.		
 Si vous ressentez des effets non mentionnés , n'hésitez pas à en parler à votre prescripteur, généraliste ou pharmacien.		

QUELQUES CONSEILS



Contactez rapidement le médecin en cas de :

- Aphtes et diarrhées associés
- signes infectieux (fièvre, toux, frissons ...).
- difficulté à respirer, essoufflement, toux



N'arrêtez jamais le traitement ou ne modifiez jamais le rythme d'administration sans avis du médecin prescripteur.

Si vous avez oublié de prendre vos comprimés de LONSURF[®], ne prenez pas la dose manquée. La dose suivante sera prise à l'heure habituelle. Merci de le noter dans votre carnet de suivi.



Si vous pensez avoir pris accidentellement plus que la dose prescrite, contactez immédiatement votre médecin.

En cas de vomissements, ne prenez pas de dose supplémentaire et ne doublez pas la prise suivante.



Il est déconseillé de prendre LONSURF[®] pendant la grossesse et l'allaitement. Si vous êtes une femme vous devez utiliser une méthode contraceptive efficace et si vous êtes un homme vous devez prendre les précautions nécessaires



Ce médicament contient du lactose. En cas d'intolérance (ballonnements, douleurs ou crampes abdominales, diarrhée ou constipation, troubles de la concentration), contactez votre médecin.

REMARQUES :