

Ce médicament peut interagir avec d'autres molécules.

N'oubliez pas de donner la liste complète des médicaments, même ceux vendus sans ordonnance, à base de plantes et de produits naturels à votre médecin.



**Ne prenez pas de nouveaux médicaments sans informer votre médecin ou votre pharmacien.**

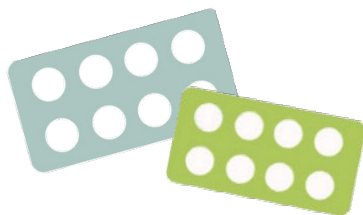
Certains aliments ou plantes peuvent interagir avec VITRAKVI®, évitez de les consommer :



Pamplemousse  
(jus et pulpe)



Millepertuis  
*Hypericum perforatum*  
(en tisane, gélules...)



L'équipe de la pharmacie de l'hôpital :  
.....  
.....  
.....  
Reste à votre disposition pour toute question ou tout renseignement sur votre traitement.

Horaires d'ouverture :  
.....  
.....  
.....

Téléphone :  
.....  
.....  
.....

## Larotrectinib

VITRAKVI® gélules

### À quoi sert ce médicament ?

VITRAKVI® est un médicament anticancéreux utilisé dans le traitement des tumeurs solides présentant une anomalie appelée « gène de fusion NTRK ».

Un test est réalisé pour identifier la présence du gène de fusion NTRK avant de débiter le traitement par VITRAKVI®.

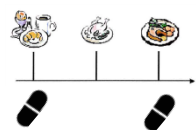
Il est prescrit par un médecin hospitalier spécialiste en oncologie ou compétent en cancérologie.

Il est disponible uniquement en pharmacie hospitalière.

Il existe plusieurs formes et dosages :

- **VITRAKVI® 25 mg** : flacon de 56 gélules blanches
- **VITRAKVI® 100 mg** : flacon de 56 gélules blanches
- VITRAKVI® 25 mg/mL : solution buvable limpide jaune-orangée en flacon de 100 mL

# Posologie Conseils de prise



## Plan de prise

La dose recommandée est :

- **100 mg matin et soir** pour les adultes et enfants avec une surface corporelle de **plus de 1 m<sup>2</sup>**.
- **100 mg/m<sup>2</sup> matin et soir** pour les enfants avec une surface corporelle de **moins de 1 m<sup>2</sup>** (la dose est calculée par votre médecin).

Votre médecin peut **adapter la dose de VITRAKVI<sup>®</sup>** en fonction de votre tolérance à ce médicament.

Les gélules de VITRAKVI<sup>®</sup> peuvent être prises **pendant ou en dehors des repas**.



**Conserver hors de portée des enfants.**



**Contactez rapidement votre médecin** en cas de :

- **Troubles du système nerveux** (sensations vertigineuses, picotements, engourdissement des membres, sensation de brûlure, difficulté à marcher...)
- **Signes infectieux** (fièvre, frissons, toux...)
- **Signes d'anémie** (pâleur de la peau, fatigue anormale...)

# Larotrectinib VITRAKVI<sup>®</sup>

## Quelques conseils



Les gélules sont à avaler **entières** (ni mâchées, ni ouvertes) par voie orale, avec un **verre d'eau**, pendant ou en dehors des repas.



Se **laver** soigneusement les **main**s avant et après chaque manipulation des gélules.



**N'arrêtez jamais votre traitement et ne modifiez jamais le rythme d'administration** sans avis du prescripteur.



**Si vous avez oublié une prise de VITRAKVI<sup>®</sup>**, ne prenez pas la dose oubliée, prenez la dose suivante à l'heure habituelle sans la doubler.



La prise de VITRAKVI<sup>®</sup> est **déconseillée** pendant la grossesse et l'allaitement.



En cas de **soi**llure des draps ou des vêtements (vomissements...), **laver** ce linge immédiatement et séparément, en machine à température élevée (60-90°C).



Ne pas **jet**er les emballages ni les gélules dans votre poubelle. Rapportez-les à votre pharmacien.

# Principaux effets indésirables

	Douleurs musculaires	Survient le plus souvent durant les <b>3 premiers mois de traitement</b> . Évitez de vous lever trop rapidement en cas de sensation vertigineuse. Si vous ressentez un de ces effets indésirables, <b>prévenez votre médecin</b> .
	Picotements, engourdissements	
	Vertiges, faiblesse musculaire	
	Augmentation des ASAT et ALAT (enzymes du foie)	Un contrôle de la fonction du <b>foie</b> sera réalisé avant de débiter VITRAKVI <sup>®</sup> puis régulièrement. Survient le plus souvent dans les <b>3 premiers mois</b> de traitement.
	Diminution des globules blancs	Limitez les contacts avec les personnes malades. Prenez régulièrement votre température. Contactez le <b>médecin</b> en cas de signes <b>infectieux</b> : fièvre > 38°C, frissons, sueurs, toux, brûlures urinaires. Faites pratiquer les bilans sanguins prescrits.
	Diminution des globules rouges	Contactez le médecin en cas de signe d'anémie : pâleur de la peau, battements rapides du cœur, fatigue excessive.
	Nausées, vomissements, constipation, troubles du goût	Éviter les repas trop riches, trop copieux. Manger lentement et fractionner les repas. Si besoin, utilisation d'un traitement symptomatique.

Si ces effets indésirables **persistent**, **prévenez votre médecin**.

Si vous présentez des effets indésirables **non mentionnés**, veuillez en **informer** votre **médecin** ou **pharmacien**.