

Ce médicament peut interagir avec d'autres molécules.

N'oubliez pas de donner la liste complète des médicaments, même ceux vendus sans ordonnance, à base de plantes et de produits naturels à votre médecin.



Ne prenez pas de nouveaux médicaments sans informer votre médecin ou votre pharmacien.

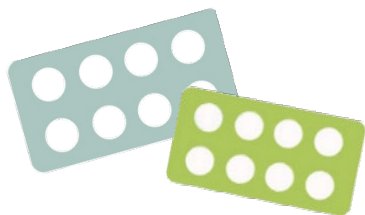
Certains aliments ou plantes peuvent interagir avec VITRAKVI®, évitez de les consommer :



Pamplemousse
(jus et pulpe)



Millepertuis
Hypericum perforatum
(en tisane, gélules...)



L'équipe de la pharmacie de l'hôpital :
.....
.....
.....
Reste à votre disposition pour toute question ou tout renseignement sur votre traitement.

Horaires d'ouverture :
.....
.....
.....

Téléphone :
.....
.....
.....

Larotrectinib

VITRAKVI® solution buvable

À quoi sert ce médicament ?

VITRAKVI® est un médicament anticancéreux utilisé dans le traitement des tumeurs solides présentant une anomalie appelée « gène de fusion NTRK ».

Un test est réalisé pour identifier la présence du gène de fusion NTRK avant de débiter le traitement par VITRAKVI®.

Il est prescrit par un médecin hospitalier spécialiste en oncologie ou compétent en cancérologie.

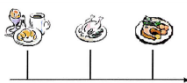
Il est disponible uniquement en pharmacie hospitalière.

Il existe plusieurs formes et dosages :

- **VITRAKVI 25 mg/mL : solution buvable** limpide jaune-orangée en flacon de 100 mL
- VITRAKVI® 25 mg : flacon de 56 gélules blanches
- VITRAKVI® 100 mg : flacon de 56 gélules blanches

Posologie Conseils de prise

Plan de prise



La dose recommandée est :

- **100 mg matin et soir** pour les adultes et enfants avec une surface corporelle de **plus de 1 m²**.
- **100 mg/m² matin et soir** pour les enfants avec une surface corporelle de **moins de 1 m²** (la dose est calculée par votre médecin).

1 mL de solution correspond à **25 mg**.

Votre médecin peut **adapter la dose de VITRAKVI®** en fonction de votre tolérance à ce médicament.

VITRAKVI® peut être pris **pendant ou en dehors des repas**.



Conservé hors de portée des enfants.

Conservé au réfrigérateur (entre 2 et 8°C)

Ne pas congeler.



Contactez rapidement votre médecin en cas de :

- **Troubles du système nerveux** (sensations vertigineuses, picotements, engourdissement des membres, sensation de brûlure, difficulté à marcher...)
- **Signes infectieux** (fièvre, frissons, toux...)
- **Signes d'anémie** (pâleur de la peau, fatigue anormale...)

Larotrectinib VITRAKVI®

Quelques conseils



N'arrêtez jamais votre traitement et ne modifiez jamais le rythme d'administration sans avis du prescripteur.



Si vous avez oublié une prise de VITRAKVI®, ne prenez pas la dose oubliée, prenez la dose suivante à l'heure habituelle sans la doubler.



Se **laver soigneusement les mains** avant et après chaque manipulation du flacon.



Pour prélever dans le flacon, vous avez besoin d'un **adaptateur de 28 mm de diamètre**. Pour les doses de **moins de 1 mL (25 mg)**, utilisez une seringue de **1 mL** graduée tous les 0,1 mL. Pour les doses **plus importantes**, utilisez une seringue de **5 mL** graduée tous les 0,2 mL.



La prise de VITRAKVI® est **déconseillée** pendant la grossesse et l'allaitement.



Le flacon de VITRAKVI® se conserve **30 jours maximum** après la première ouverture, au **réfrigérateur**. Penser à noter la date d'ouverture.



En cas de **souillure** des draps ou des vêtements (vomissements...), **laver** ce linge immédiatement et séparément, en machine à température élevée (60-90°C).



Ne pas **jeter** le flacon vide ou périmé dans votre poubelle. Rappelez-le à votre pharmacien.

Principaux effets indésirables

	Douleurs musculaires	<p>Survient le plus souvent durant les 3 premiers mois de traitement.</p> <p>Évitez de vous lever trop rapidement en cas de sensation vertigineuse.</p> <p>Si vous ressentez un de ces effets indésirables, prévenez votre médecin.</p>
	Picotements, engourdissements	
	Vertiges, faiblesse musculaire	
	Augmentation des ASAT et ALAT (enzymes du foie)	Un contrôle de la fonction du foie sera réalisé avant de débuter VITRAKVI® puis régulièrement. Survient le plus souvent dans les 3 premiers mois de traitement.
	Diminution des globules blancs	Limitez les contacts avec les personnes malades. Prenez régulièrement votre température. Contactez le médecin en cas de signes infectieux : fièvre > 38°C, frissons, sueurs, toux, brûlures urinaires. Faites pratiquer les bilans sanguins prescrits.
	Diminution des globules rouges	Contactez le médecin en cas de signe d'anémie : pâleur de la peau, battements rapides du cœur, fatigue excessive.
	Nausées, vomissements, constipation, troubles du goût	Évitez les repas trop riches, trop copieux. Manger lentement et fractionner les repas. Si besoin, utilisation d'un traitement symptomatique.

Si ces effets indésirables **persistent**, **prévenez votre médecin**.

Si vous présentez des effets indésirables **non mentionnés**, veuillez en **informer** votre **médecin** ou **pharmacien**.